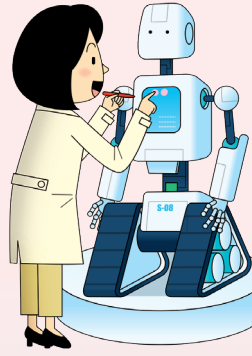


# 목차

직업카드 활용방안 .....	6
<b>1 공통 활동지</b> .....	8
직업카드 활동 순서와 방법(공통) .....	8
<b>공통 활동지 1-1</b> 내가 아는 직업 쓰기 .....	10
<b>공통 활동지 1-2</b> 직업 선택 이유 탐색표 .....	11
<b>공통 활동지 1-3</b> 우선순위별 선호 직업 활동 .....	12
<b>공통 활동지 1-4</b> 선택한 직업에 대한 정보 찾아보기 .....	13
<b>2 청소년용 활동지</b> .....	15
<b>청소년용 활동지 2-1</b> 직업카드 퀴즈게임 .....	16
<b>청소년용 활동지 2-2</b> 사라지는 직업 / 떠오르는 직업 .....	19
<b>청소년용 활동지 2-3</b> 직업카드 경매 게임 .....	20
<b>청소년용 활동지 2-4</b> 직업 흥미 분석 활동 .....	23
<b>청소년용 활동지 2-4</b> 직업 흥미 분석 활동지 .....	26
<b>청소년용 활동지 2-5</b> 롤 모델 탐색 .....	28
<b>청소년용 활동지 2-6</b> 나의 꿈나무 세우기 .....	29



<b>3</b>	<b>대학생용·성인용 활동지</b> .....	31
	<b>대학생·성인용 활동지 3-1</b> 나의 진로정보 요약서 .....	32
	<b>대학생·성인용 활동지 3-2</b> 흥미-효능감 매트릭스 .....	33
	<b>대학생·성인용 활동지 3-3</b> 직업 가계도 분석 .....	37
	<b>대학생·성인용 활동지 3-4</b> 창직하기 .....	38
<b>4</b>	<b>부록</b> .....	39
	부록1) 역량 목록 .....	40
	부록2) 자질 목록 .....	43
<b>5</b>	<b>저자 약력</b> .....	45



# 직업카드 활용방안

## 활용방안 구성 안내

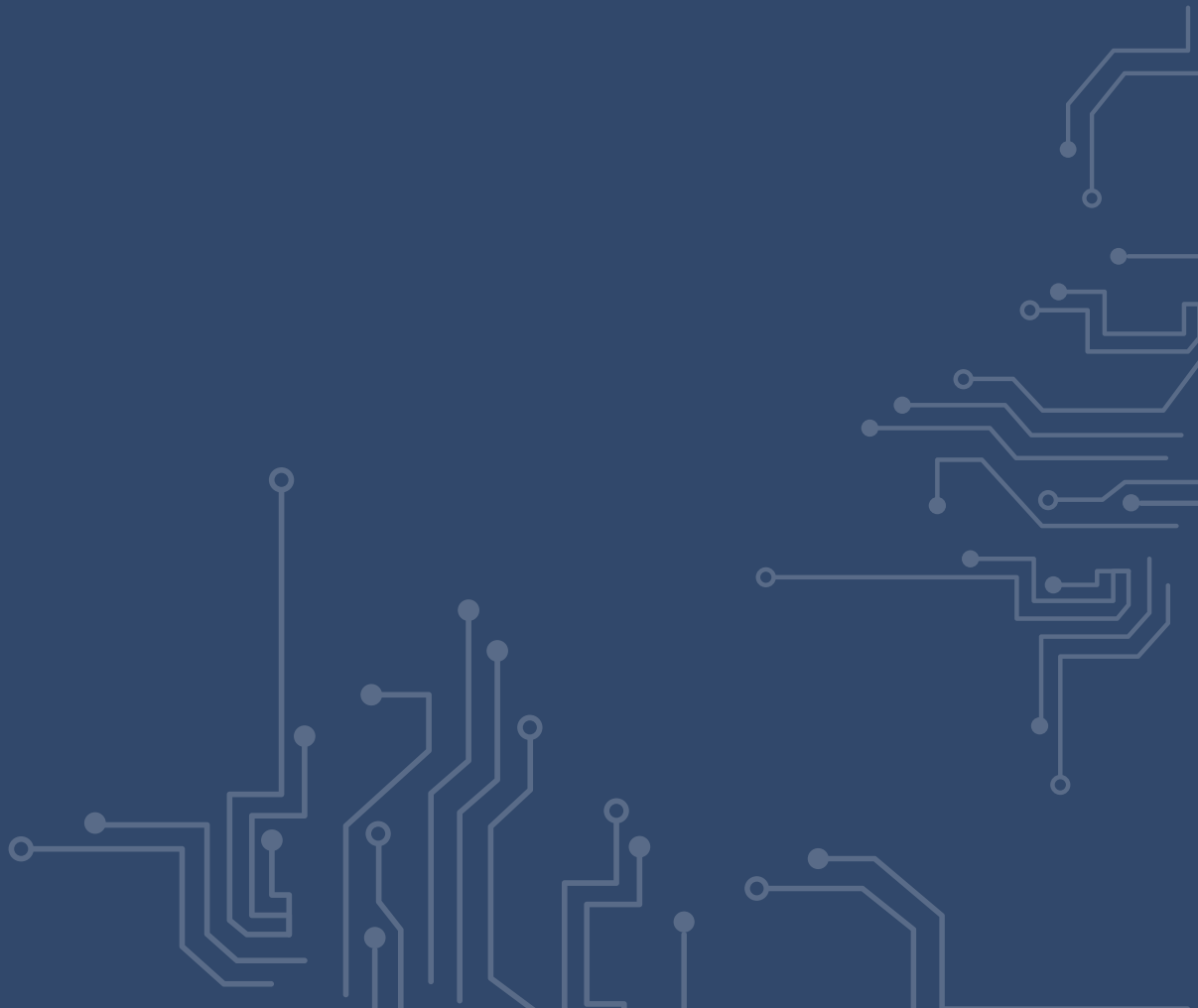
- 직업카드의 활용방안은 공통 방안과 청소년 활용방안, 성인 활용방안의 세 가지로 구성하였다.
- 직업카드 활용방안 중 공통부문은 모든 사용자가 기본적으로 실시하고, 추가적인 활동은 초·중등 학생의 경우 청소년용 활용방안을 참고한다. 대학생 및 성인의 경우 대학생·성인용 활용방안을 참고한다.
- 각 활용방안은 공통부문 4개, 청소년용 6개, 대학생·성인용 4개로 구성되어 있다.
- 여기에 소개되어 있는 활용방안의 내용을 참고로 하여 상황과 장소에 맞게 활동 방법을 적절하게 변형하여 사용하면 보다 효과적으로 활용할 수 있다.

<h3>1. 공통</h3>	<ol style="list-style-type: none"> <li>1 내가 아는 직업 쓰기</li> <li>2 직업탐색 이유 탐색표</li> <li>3 우선순위별 선호 직업 활동</li> <li>4 선택한 직업에 대한 정보 찾아보기</li> </ol>
<h3>2. 청소년용</h3>	<ol style="list-style-type: none"> <li>1 직업카드 퀴즈게임</li> <li>2 사라지는 직업, 떠오르는 직업</li> <li>3 직업카드 경매 게임</li> <li>4 직업 흥미 분석 활동</li> <li>5 내가 찾은 직업의 롤 모델 탐색</li> <li>6 나의 꿈나무 세우기</li> </ol>
<h3>3. 대학생·성인용</h3>	<ol style="list-style-type: none"> <li>1 나의 진로정보 요약서</li> <li>2 흥미-효능감 매트릭스 분석 활동</li> <li>3 나의 직업 가계도 그리기</li> <li>4 창직하기</li> </ol>



# 공통 활동지

직업카드 활동 순서와 방법(공통) .....	8
<b>공통 활동지 1-1</b> 내가 아는 직업 쓰기 .....	10
<b>공통 활동지 1-2</b> 직업 선택 이유 탐색표 .....	11
<b>공통 활동지 1-3</b> 우선순위별 선호 직업 활동 .....	12
<b>공통 활동지 1-4</b> 선택한 직업에 대한 정보 찾아보기 .....	13



## 직업카드 활동 순서와 방법(공통)

NO	단계	방법	효과
1	내가 아는 직업 쓰기	<ul style="list-style-type: none"> <li>① 시간을 5~10분 정도 정하고 활동지에 내가 알고 있는 직업을 적어보게 한다.</li> <li>② 가장 많이 기록한 사람에게 기록한 직업을 큰 목소리로 읽게 하고, 다른 사람은 적지 못한 직업이 무엇이 있으면 추가로 적도록 한다.</li> </ul>	직업세계 이해 (공통 활동지1-1)
2	직업카드 분류하기	<ul style="list-style-type: none"> <li>① 좋아하는 직업카드는 왼쪽에, 좋아하지 않는 직업카드는 오른쪽, 잘 모르는 직업카드는 한가운데에 놓는다.</li> <li>② 활동지의 1차 개수 란에 분류된 카드의 숫자를 적는다.</li> </ul>	직업세계 이해 (공통 활동지1-2)
3	모르는 직업카드 재분류하기	<ul style="list-style-type: none"> <li>① 모르는 직업카드의 뒷면의 내용을 자세히 읽어본다.</li> <li>② 좋아하는 직업, 좋아하지 않는 직업 카드로 재분류하여 2차 개수 란에 카드의 숫자를 적는다. (※ 이때, 모르는 직업카드는 없도록 한다.)</li> </ul>	직업세계 이해 (공통 활동지1-2)
4	직업선택 이유 탐색하기	<ul style="list-style-type: none"> <li>① 위에 쌓인 카드 순서대로 좋아하는 직업카드를 읽어보면서 좋아하는 이유를 찾아서 적는다.</li> <li>② 순서대로 좋아하지 않는 직업카드를 읽어보면서 싫어하는 이유를 찾아서 적는다. (※ 좋아하거나 싫어하는 이유가 다시 나오더라도 반복해서 적도록 한다.)</li> <li>③ 좋아하는 이유와 싫어하는 이유의 순위를 3위까지 각각 기록한다.</li> </ul>	직업 흥미, 가치관 탐색 (공통 활동지1-2)



5	<p>좋아하는 직업 순위 정하기</p>	<p>① 10개의 좋아하는 직업을 정하게 하고, 직업 카드 뒷면에 기재된 직업카드 코드(2코드-홀랜드 유형)을 적는다.</p> <p>② 가장 높은 점수의 직업카드 코드(홀랜드 유형) 3가지를 순서대로 적는다. (※선정된 직업 중 자신이 싫어하는 이유가 들어있는 것은 없는지 점검하도록 지도한다.)</p>	<p>좋아하는 직업에 대한 홀랜드 유형 순위와 진로 탐색 (공통 활동지1-3)</p>
6	<p>좋아하는 직업 선택하기</p>	<p>① 직업카드 분류 활동을 통하여 가장 좋아하는 직업 1~3위를 찾아서 적고, 가장 자신감 있는 직업 1~3위, 부모님이 원하는 직업 1~3위를 정해서 적는다.</p> <p>② 최종 선택한 직업 세 가지와 직업 코드를 적는다.</p>	<p>흥미·적성·가족 신화를 고려한 우선 직업 선택 (공통 활동지1-3)</p>
7	<p>선택한 직업에 대한 정보 찾기</p>	<p>① 워크넷을 통해 선택한 직업에 대한 정보를 찾아본다.</p> <p>② 중요하고 관심 있는 부분에 빨간펜으로 표시하도록 한다.</p> <p>③ 조사한 내용을 발표하여, 직업에 대한 새로운 정보를 서로 교환한다. (※ 현장에서 스마트폰으로 검색하고, 과제 로 제시할 수 있다.)</p>	<p>직업 정보 찾기 (공통 활동지1-4)</p>

내가 아는 직업 쓰기

Blank writing area with horizontal dashed lines for text entry.

카드 분류	좋아하는 직업	모르는 직업	싫어하는 직업
1차 개수			
2차 개수			
좋아하는 이유		싫어하는 이유	
좋아하는 이유 순위 적기		싫어하는 이유 순위 적기	
1		1	
2		2	
3		3	

※ 좋아하거나 싫어하는 이유가 다시 나오더라도 반복해서 적도록 한다.



순위	직업명	홀랜드 진로코드
1		
2		
3		
4		
5		
6		
7		
8		
9		
10		

\*선정된 직업 중 자신이 싫어하는 이유가 들어있는 것은 없는지 점검한다.

홀랜드 진로코드 결과	상위 3코드		

구별		직업 1	직업 2	직업 3
가장 좋아하는 직업(흥미)				
가장 자신감 있는 직업(적성)				
부모님이 원하는 직업(부/모)				
우선 선택한	직업명			
	직업코드			

www.work.go.kr/(워크넷) - 직업·진로 → “세상의 모든 직업”에서 검색

선택한 직업명: ( ) / ( )

1	하는 일	
2	교육	
3	자격	
4	훈련	
5	임금	
6	직업 만족도	
7	전망	
8	능력	



9	지식	
10	환경	
11	성격	
12	흥미	
13	가치관	
<p>과제 최종 선택한 직업을 조사하여 프린트한 후 중요하고 관심 있는 부분에 빨간색 펜으로 줄 쳐오기 (우선 선택 직업 2개, 부모님이 원하는 직업 1개를 조사한 후) - 앞표지에 이름 성명 적고, 마지막 장에 이번 활동에 대한 소감문을 적어서 제출하도록 하면 좋음</p>		

# 2 청소년용 활동지

청소년용 활동지 2-1	직업카드 퀴즈게임 .....	16
청소년용 활동지 2-2	사라지는 직업 / 떠오르는 직업 .....	19
청소년용 활동지 2-3	직업카드 경매 게임 .....	20
청소년용 활동지 2-4	직업 흥미 분석 활동 .....	23
청소년용 활동지 2-4	직업 흥미 분석 활동지 .....	26
청소년용 활동지 2-5	롤 모델 탐색 .....	28
청소년용 활동지 2-6	나의 꿈나무 세우기.....	29

### 1) 활동 목표

직업카드를 이용한 퀴즈를 내고 이를 맞추는 게임을 통하여 직업카드에 친숙해지고, 직업카드의 여러 직업들에 대해 잘 알게 하기

### 2) 준비물

직업카드, 직업카드 퀴즈게임 활동지, 필기구

### 3) 진행 방법

#### 활동 1. 준비 활동(5분)

- 활동에 참가하는 사람들을 4명씩 조를 나눈다.
- 참가자에게 직업카드와 직업카드 퀴즈게임 활동지를 나누어 준다.

#### 활동 2. 카드 분류 활동(15분)

- 참가자들에게 각자 직업카드를 잘 아는 직업과 잘 모르는 직업의 2가지 그룹으로 나누어 보도록 한다.
- 참가자들에게 퀴즈를 잘 맞힐 수 있도록 잘 모르는 직업 그룹의 직업카드들의 직업명과 설명을 자세히 읽어 보도록 안내한다.

#### 활동 3. 퀴즈 활동(20~30분)

- 조별로 직업카드 한 벌(한 벌=직업 90종)만 남기고 나머지 직업카드들은 치워두도록 한다.
- 조별로 한 사람씩 돌아가면서 퀴즈를 내고 퀴즈를 맞힌 사람에게는 맞힌 직업카드를 가지도록 한다.
- 가장 많이 퀴즈를 맞힌 사람에게 상품을 선물한다.
- 마지막으로 본 활동에서 도움이 된 점, 활동 후 소감 등을 나누며 마친다.

#### 4) 활용 TIP

- 참가자들이 본 활동을 통해 다양한 직업에 대해 알아가도록 재미있게 진행하는 것이 목표인 만큼 즐거운 분위기에서 게임 진행이 이루어지도록 지도한다.
- 소그룹의 인원수는 참가자 전체 인원의 규모에 따라 적절하게 변형하여 진행한다.
- 직업카드가 부족할 경우 소그룹별로 직업카드 한 벌을 나누어 준 뒤 직업카드를 전부 펼쳐놓고 일정 시간 살펴보게 한 후 돌아가면서 퀴즈를 풀도록 한다.
- 가장 퀴즈를 많이 맞힌 사람에게 막대사탕과 같은 작은 상품을 주면 활동을 더욱 촉진시킬 수 있다.
- 참가자들이 쓴 소감문을 보관할 수 있는 클리어 파일을 나누어 주어 활동지를 잘 정리하도록 안내한다.

1. 정답을 맞힌 직업카드의 개수는 몇 개입니까?

2. 새롭게 알게 된 직업은 무엇입니까?

3. 활동 후, 인상에 남는 직업은 무엇입니까?

4. 활동 후, 좀 더 알아보고 싶은 직업은 무엇입니까?

5. 직업카드 퀴즈게임 활동 후, 어떤 점이 도움이 되었습니까?

4차 산업혁명 시대에 사라지는 직업과 떠오르는 직업을 알아보고 변화의 이유를 탐색해봅시다.

과거에는 있었는데 지금은 볼 수 없는 직업	옛날에는 없었는데 새로 생겨난 직업
<p>예) 인력거꾼, 전화교환원</p>	<p>예) 우주비행사, 드론사진작가</p>
지금도 있지만 예전보다 종사자가 줄어든 직업	지금은 없지만 가까운 미래에 새롭게 생겨날 직업
<p>예) 광부(석탄 채굴)</p>	<p>예) 홀로그램전문가, 3D프린터 요리사</p>
왜 직업이 없어지거나 새로 생길까요?	
Empty space for student response	



### 1) 활동 목표

직업카드 경매 게임 참가자들이 직업카드를 경매를 이용해 구입하는 과정을 통하여 직업카드에 친숙해지고, 직업카드의 여러 직업들에 대해 잘 알게 하기

### 2) 준비물

직업카드, 직업카드 경매 게임 활동지, 필기구

### 3) 진행 방법

#### 활동 1. 준비 활동(10분)

- 참가자에게 직업카드와 직업카드 경매 게임 활동지를 나누어 준다.
- 참가자들은 백만 원 한도 내에서 직업카드를 구매할 수 있음을 알려준다.
- 활동지에 사고 싶은 직업카드 목록과 예상 가격을 작성하도록 안내한다.

#### 활동 2. 경매 활동(30~40분)

- 진행자는 직업카드를 무작위로 섞은 뒤, 차례대로 직업카드를 경매에 부친다.
- 직업카드를 구입한 참가자들은 받은 직업카드의 직업명과 구입가격을 진로지도 활동지에 기록한다.
- 경매 활동이 끝나면 본 활동에서 도움이 된 점, 활동 후 소감 등을 나누며 마친다.

#### 4) 활용 TIP

- 참가자들이 본 활동을 통해 다양한 직업에 대해 알아가도록 재미있게 진행하는 것이 목표인 만큼 즐거운 분위기에서 게임 진행이 이루어지도록 한다.
- 경매 참가자의 수가 적을 경우 판매할 직업카드의 수를 적절히 조절하여 진행한다.
- 구입하고 싶은 카드 수와 구입할 수 있는 카드의 수는 제한하지 않되, 구입한 직업카드들의 금액의 합은 백만 원이 넘지 않도록 주의해야 함을 안내한다.
- 경매 참가자들은 만 원씩 가격을 올릴 수 있음을 안내한다.
- 상황에 따라 경매금액의 한도와 올리는 가격의 최저금액을 적절하게 조정해서 사용한다.
- 진행자는 매 직업카드가 낙찰될 때마다 ‘하나, 둘, 셋 낙찰되었습니다’라는 말을 하도록 한다.
- 참가자들이 쓴 소감을 보관할 수 있는 클리어 파일을 나누어 주어 활동지를 잘 정리하도록 안내한다.

■ 구입하고 싶은 직업카드

순위	직업명	예상 구입가격
1		
2		
3		
4		
5		

■ 구입한 직업카드

직업명	구입가격	직업명	구입가격

■ 활동 후 소감

~~~~~

~~~~~

### 1) 활동 목표

- 좋아하는 직업을 선택하는 이유를 분석하여 직업 선택의 동기를 명확히 알아보기
- 싫어하는 직업을 선택하는 이유를 분석하여 직업 선택의 동기를 명확히 알아보기

### 2) 준비물

직업카드, 직업 흥미 분석 활동지, 필기구

### 3) 진행 방법

#### 활동 1. 준비 활동(5분)

- 참가자에게 직업카드와 직업 흥미 분석 활동지를 나누어 준다.

#### 활동 2. 1차 카드 분류 활동(15분)

- 직업카드를 좋아하는 직업, 싫어하는 직업, 좋지도 싫지도 않은 직업의 세 그룹으로 나누도록 한다.

#### 활동 3. 2차 카드 분류 활동(20~30분)

- 좋아하는 직업군의 카드들을 좋아하는 이유에 따라 다시 재분류한다.
- 좋아하는 이유와 해당되는 카드의 직업명을 활동지에 간략하게 기입한다. 이때, 제시된 좋아하는 이유 중 본인에게 가장 중요한 이유의 순위를 정하여 순서대로 기입하도록 안내한다.
- 마지막으로 본 활동에서 도움이 된 점, 활동 후 소감 등을 나누며 마친다.

#### 4) 활용 TIP

- 직업을 좋아하거나 싫어하는 이유를 분석하는 과정이 자기이해에 중요함을 인식하도록 지도한다.
- 활동을 시작하기 전, 이전에 본 활동에 참여한 사람의 예를 들어 설명해 주는 것도 좋은 도입 방법이 될 수 있다.
- 활동지는 상황에 따라 적절하게 변형하여 사용한다.
- 직업 선택 동기의 이면에 나타나는 숨겨진 소망(want)이 무엇인지 드러낼 수 있도록 진행자가 잘 개입하는 것이 중요하다. 아래의 두 가지 예에서 보듯 분석 활동 참가자가 정리한 몇 가지의 좋아하는 이유를 다시 종합해 보면 그 속에 숨어있는 원하는 바가 무엇인지 추론해 낼 수 있는데, 진행자는 이를 참가자들이 정리해 보도록 도움을 준다.

예 1)

선택한 이유	해당 직업명	중요한 이유
3D프린터로 요리해보고 싶다.	3D프린터요리사	3D프린터를 이용하면 내가 상상하는 요리를 만들어낼 수 있을 것 같다.
새로운 요리 재료를 만들어 보고 싶다.	배양육전문가	진짜 고기보다 더 영양가가 있고 맛있는 고기를 내가 직접 만들어보고 싶다. 그리고 도축 문제와 환경문제를 해결하고 싶다.
새로운 세계를 만들어보고 싶다.	가상현실 전문가	자연과 동물과 인간이 조화롭고 평화롭게 살아가는 세상을 만들어보고 싶다.
<p>분석 : 위 사람은 새로운 기술을 통해 자신의 상상을 실현시키고자 하며, 인류의 평화에 기여하고 싶다는 소망(want)을 가지고 있기 때문에 이를 충족하기 위해 직업을 선택하고자 함을 분석할 수 있다.</p>		

예 2)

선택한 이유	해당 직업명	중요한 이유
과거의 끔찍한 기억을 지우고 싶다.	기억수술전문가	안 좋은 기억으로 고통받는 사람들을 도와주고 싶다.
게임·SNS를 많이 하는 친구들을 도와주고 싶다.	디지털디톡스 치료사	게임·SNS중독에서 벗어나 건강한 인생을 살 수 있도록 도와주고 싶다.
사람들에게 도움을 주고 싶다.	웰니스코치	다른 사람들이 행복한 사람을 사는 모습을 보면 성취감을 느끼고 보람을 느낄 수 있을 것 같다.
<p>분석 : 위 사람은 고통받고 있는 사람들의 문제를 해결하고 행복한 삶을 살 수 있도록 돕고자 하는 소망(want)을 가지고 있으며, 이를 충족하기 위해 직업을 선택하고자 함을 분석할 수 있다.</p>		

1. 좋아하는 직업 흥미 분석하기

좋아하는 직업군의 직업카드를 이유가 같은 것끼리 다시 분류한 후, 그 이유와 해당 카드의 직업명을 아래에 기입해 보세요. 그런 다음 본인이 제시한 이유가 어떤 점에서 나에게 중요한지 다시 한번 생각한 뒤 옆의 중요한 이유를 쓰는 칸에 적어주세요(아래의 첫째 줄에 있는 예를 참조하세요).

선택한 이유	해당 직업명	중요한 이유
예) 유명해지고 싶다.	드론 사진작가 소셜미디어 전문가	내가 가진 능력을 발휘해서 다른 사람들에게 보여주고, 인정받고 싶다. 유명해지고, 돈도 많이 벌고 싶다.

2. 위에서 분석한 좋아하는 이유들의 공통적인 부분이 무엇인지 간략하게 적어보세요.

---



---



---



---



3. 가장 좋아하는 직업카드 3개를 골라 아래 빈칸에 순서대로 기입한 후 그 이유를 적어보세요.

순위	직업명	직업카드 코드
1		
2		
3		

4. 좋아하는 직업카드 중 현실적인 조건을 고려하여 나의 직업으로 하나를 선택해야 하는 상황이 되었다면 어떤 직업을 선택할 것인가요?

직업명	선택한 이유

5. 본 활동을 통해서 느낀 점을 간략하게 정리해 보세요.

---

---

---

---



■ 내가 선택한 직업에서 성공한 롤 모델 찾기

1. 나의 롤 모델의 일대기를 찾아보세요.

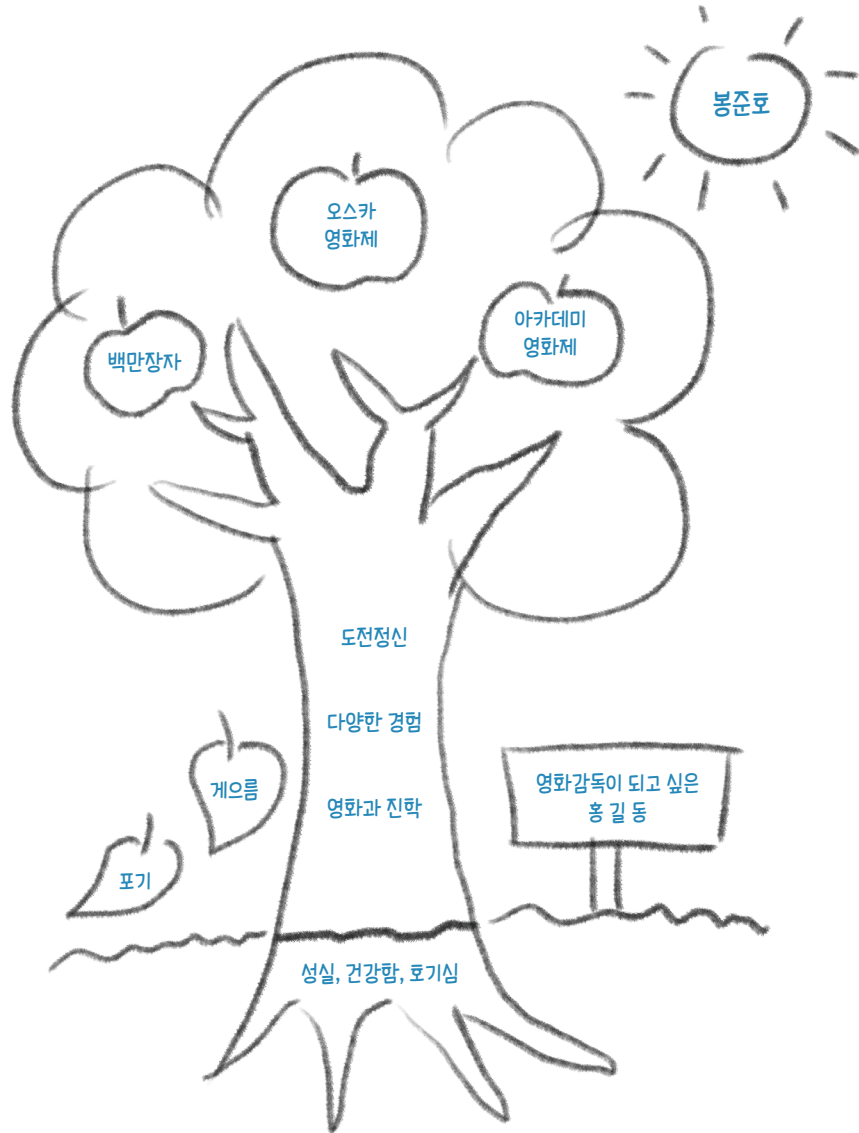
2. 나의 롤 모델이 성공할 때까지 노력한 부분에서 나와 비슷한 점은 무엇인가요?

3. 나와 전혀 다른 점은 무엇인가요?

4. 비교·분석을 통해 얻은 결론은 무엇인가요?

- 나의 진로 꿈나무를 그려봐요. 작은 씨앗이 자라 나무가 되고 나무는 열매를 맺어요. 내가 자라서 되고 싶은 꿈을 나무를 그려 표현해 보기로 해요.

예시)



해님: 나의 꿈을 이루기 위해 닮고 싶은 롤 모델

열매: 내가 원하는 꿈, 나의 목표

떨어지는 잎: 나의 꿈을 이루기 위해 버려야 할 나의 습관이나 약점

나무뿌리: 나의 강점과 자원

나무 기둥: 지금 준비하고 있는 현재의 나

- 나의 진로 꿈나무를 그려봐요. 작은 씨앗이 자라 나무가 되고 나무는 열매를 맺어요.  
내가 자라서 되고 싶은 꿈을 나무를 그려 표현해 보기로 해요.

A large rectangular area for drawing, framed by a thin orange border. The top edge features a row of 18 orange spiral binding rings. Near the bottom of the page, there is a horizontal wavy line.

# 4 부록

부록1) 역량 목록 .....	40
부록2) 자질 목록 .....	43



역량	정의
융·복합능력	두 가지 이상의 요소를 합쳐서 하나의 통일된 것으로 만들어낸다.
협업 역량	여러 사람이 협력하여 계획적으로 일한다.
커뮤니케이션 능력	다른 사람들의 생각과 느낌을 주고 받으며 서로 이해한다.
유연성	상황에 따라 일을 적절하게 처리한다.
코딩(컴퓨팅)	알고리즘(문제해결을 위한 절차·방법·명령어)을 컴퓨터가 이해할 수 있는 언어로 입력한다.
공감 능력	다른 사람의 감정과 의견을 이해하고 자신도 그렇다고 느낀다.
감수성	외부 자극과 자극의 변화를 받아들이고 느낀다.
문제해결능력	제기된 문제를 합리적으로 풀어서 처리한다.
대인관계 능력	타인의 생각이나 감정을 잘 이해하며 조화로운 관계를 유지한다.
읽고 이해하기	업무와 관련된 문서를 읽고 이해한다.
듣고 이해하기	다른 사람들이 말하는 것을 집중해서 듣고 상대방이 말하려는 요점을 이해하거나 적절한 질문을 한다.
글쓰기	글을 통해서 다른 사람과 효과적으로 의사소통한다.
말하기	자기가 알고 있는 것을 다른 사람에게 조리있게 말한다.
수리력	어떤 문제를 해결하기 위해 수학을 사용한다.
논리적 분석	문제를 해결하기 위해(혹은 의사결정을 하기 위해) 체계적으로 이치에 맞는 생각을 해낸다.
창의력	주어진 주제나 상황에 대하여 독특하고 기발한 아이디어를 산출한다.

범주화	기준이나 법칙을 정하고 그에 따라 사물이나 행위를 분류한다.
기억력	단어, 수, 그림 그리고 철자와 같은 정보를 기억한다.
공간지각력	자신의 위치를 파악하거나 다른 대상들이 자신을 중심으로 어디에 있는지 안다.
추리력	문제 해결 및 의사결정을 위해 새로운 정보가 가지는 의미를 파악한다.
학습전략	새로운 것을 배우거나 가르칠 때 적절한 방법을 활용한다.
선택적 집중력	주의를 산만하게 하는 자극에도 불구하고 원하는 일에 집중한다.
모니터링	타인 혹은 조직의 성과를 점검하고 평가한다.
사람 파악	타인의 반응을 파악하고 왜 그렇게 행동하는지 이해한다.
행동 조정	다른 사람들의 행동에 맞추어 적절히 대응한다.
설득	다른 사람들의 마음이나 행동을 변화시키기 위해 설득한다.
협상	사람들과의 의견 차이를 좁혀 합의점을 찾는다.
가르치기	다른 사람들에게 일하는 방법에 대해 가르친다.
서비스 지향	다른 사람들을 돕기 위해 적극적으로 노력한다.
문제 해결	문제의 본질을 파악하여 해결 방법을 찾고 이를 실행한다.
판단과 의사결정	이득과 손실을 평가해서 결정을 내린다.
시간 관리	자신의 시간과 다른 사람의 시간을 소중히 여긴다.
재정 관리	업무를 완료하기 위해 필요한 비용을 파악하고 구체적 소요 내역을 산출한다.
물적 자원 관리	업무를 수행하는데 필요한 장비, 시설, 자재 등을 구매하고 관리한다.
인적자원 관리	직원의 근로의욕을 높이고 능력을 개발하며 적재적소에 인재를 배치한다.
기술 분석	새로운 방법을 고안하고 기존의 방법을 개선하기 위해서 현재 사용되는 도구와 기술을 분석한다.

기술 설계	사용자의 요구에 맞도록 장비와 기술을 개발하여 적용한다.
장비 선정	업무를 수행하는데 필요한 도구나 장비를 결정한다.
설치	작업 지시서에 따라 장비, 도구, 배선, 프로그램을 설치한다.
전산	다양한 목적을 위해 소프트웨어나 인터넷을 활용하거나 프로그램을 작성한다.
품질관리분석	품질 또는 성과를 평가하기 위하여 제품, 서비스, 공정을 검사하거나 조사한다.
조작 및 통제	장비 혹은 시스템을 조작하고 통제한다.
장비의 유지	장비에 대한 일상적인 유지보수를 하고 장비를 유지하기 위해 언제 어떤 종류의 조치를 취해야 하는가를 안다.
고장의 발견.수리	오작동의 원인이 무엇인가를 확인하고 이를 어떻게 처리할 것인지 결정한다.
작동 점검	기계가 제대로 작동하는지 확인하기 위해 표시판이나 계기판 등을 살펴본다.
조직체계의 분석 및 평가	환경이나 조건의 변화가 조직의 체계, 구성, 방식에 어떤 영향을 미칠지 분석하고, 시스템의 효율성을 평가한다.
정교한 동작	손이나 손가락을 이용하여 복잡한 부품을 조립하거나 정교한 작업을 한다.
움직임 통제	신체를 사용하여 기계나 기구를 정확한 위치로 빠르게 움직인다.
반응시간과 속도	신호에 빠르게 반응하거나 신체를 신속히 움직인다.
신체적 강인성	물건을 들어 올리고, 밀고, 당기고, 운반하기 위해 힘을 사용한다.
유연성 및 균형	신체의 균형을 유지하거나 각 부위를 구부리고 편다.
시력	먼 곳이나 가까운 것을 보기 위해 눈을 사용한다.
청력	음의 고저와 크기의 차이를 구분한다.

자질	정의
리더십	타인을 리드하고 다른 사람들에게 의견을 제시하거나 방향을 설정해준다.
성취/노력	도전적인 목표를 설정한 후에 이를 달성하기 위해 노력한다.
인내	장애가 있어도 포기하지 않고 계속 참고 견딘다.
협조	다른 사람들과 즐거운 관계를 유지하며 협조적 태도를 보인다.
책임과 진취성	책임을 기꺼이 받아들이고 도전한다.
자기통제	매우 어려운 상황에서도 공격적 행동을 보이지 않고 분노를 통제하며 심리적 평정을 유지한다.
사회성	혼자 일하기 보다는 사람들과 일하는 것을 좋아하며 타인들과 개인적인 유대 관계를 형성한다.
적응성/융통성	변화와 가지각색의 다양성에 대하여 개방적이다.
독립성	자신의 방식대로 일을 하는 방법을 개발하며 관리 감독이 없이도 스스로 일하는 방향을 설정하고 타인에게 의지하지 않는다.
정직성	솔직하고 도덕적이다.
타인에 대한 배려	다른 사람들의 욕구나 느낌에 민감하며 타인을 이해하고 도와주려 한다.
스트레스 감내성	비판을 받아들이고, 고도의 스트레스 상황에서도 효과적으로 대처한다.
신뢰성	믿을 수 있고, 자신이 맡은 책무를 완수한다.
혁신	새로운 아이디어를 산출하거나 어떤 문제를 해결하기 위해 기발한 아이디어나 대안을 생각해낸다.
꼼꼼함	사소한 부분까지도 주의 깊고 업무를 철저히 완수한다.
분석적 사고	문제에 대한 답을 구하기 위해 정보를 분석하거나 논리를 사용한다.
논리적	말이나 글에서 사고나 추리 따위를 이치에 맞게 이끌어 갈 수 있다.
개방성	태도나 생각이 거리낌이 없고 열려있다.



도전정신	어려운 일이나 기록 경신에 맞서려는 마음이나 태도가 있다.
집중력	마음이나 주의를 한 곳으로 몰두할 수 있다.
사명감	주어진 임무를 잘 수행하려는 마음가짐이 있다.

※ 역량은 워크넷의 업무수행능력, 자질은 워크넷의 직업성격을 참고

